

# 財團法人基隆社區大學教育基金會

## 1 1 1 年度預算

財團法人基隆社區大學教育基金會 編



# 財團法人基隆社區大學教育基金會

## 目 次

### 中華民國 111 年度

一、總說明	
(一) 概況	
一、設立依據	2
二、設立目的	2
三、組織概況	3
(二) 工作計畫或方針	4
(三) 本年度預算概要	7
一、收支營運概況	7
二、現金流量概況	7
三、淨值變動概況	7
(四) 前年度及上年度已過期間預算執行情形及成果概述	8
(五) 其他（重大承諾事項暨或有負債之說明等）	9
二、主要表	
(一) 收支營運預計表	10
(二) 現金流量預計表	11
(三) 淨值變動預計表	12
三、明細表	
(一) 收入明細表	13
(二) 支出明細表	14
(三) 固定資產投資明細表	15
(四) 轉投資明細表(無轉投資)	16
四、參考表	
(一) 資產負債預計表	17
(二) 員工人數彙計表	18
(三) 用人費用彙計表	19

# 財團法人基隆社區大學教育基金會

## 總說明

中華民國 111 年度

### 壹、概況

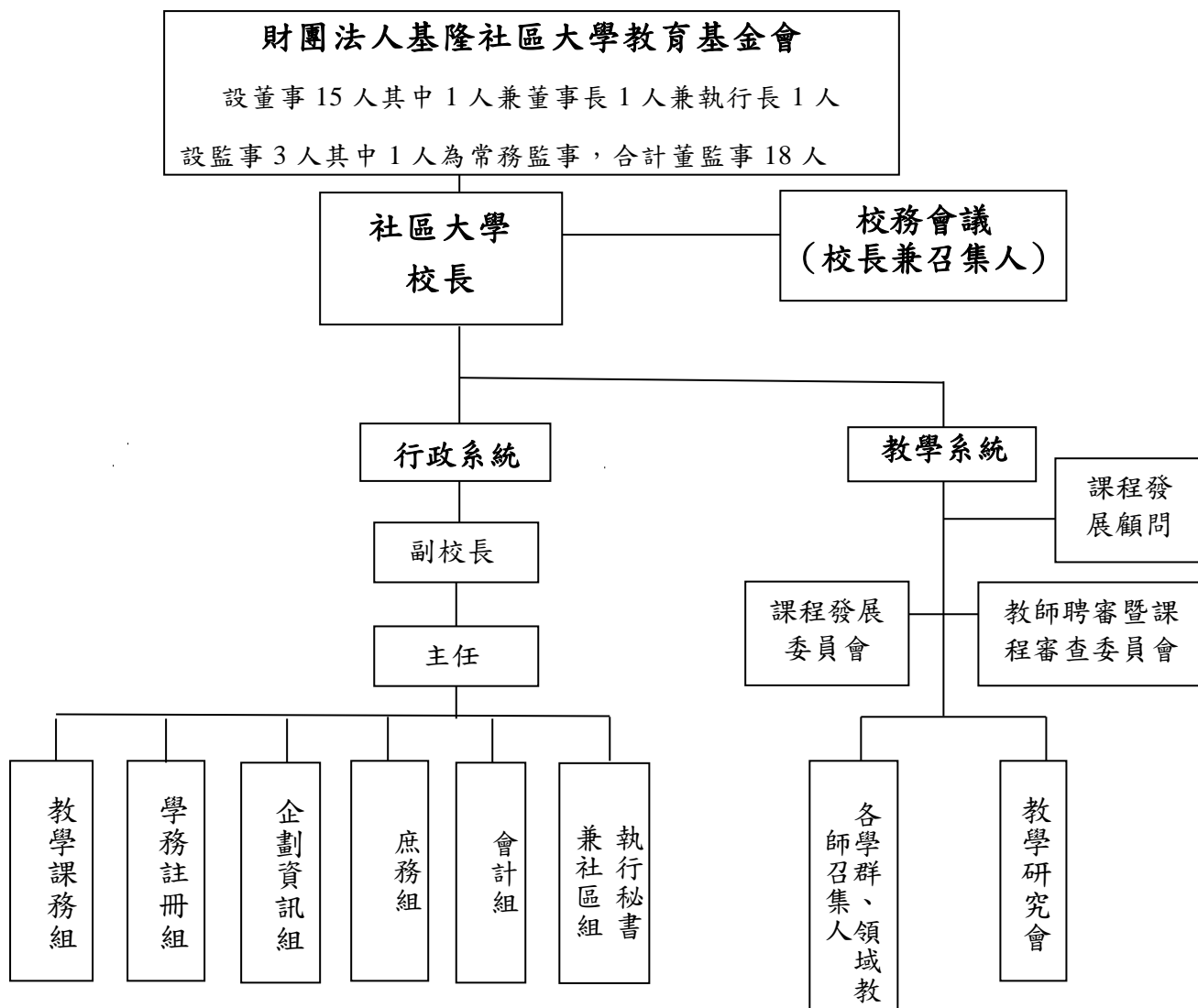
#### 一、設立依據：

本基金會依照民法暨基隆市教育事務財團法人設立許可及監督辦法組織之，定名為「財團法人基隆社區大學教育基金會」（以下簡稱本會）。

#### 二、設立目的：

本會以推展市民終身教育，建立學習社會為宗旨，依相關法令規定辦理社區大學業務，同時以「終身學習、樂活基隆」作為努力的目標，希望讓學習成為市民的生活素養之一，透過學習讓城市達到「山水、文化、宜居城」的願景。22年來持續開辦優質課程，推動公民美學，將相關知識系統化的分享本市市民，未來我們將持續深化終身學習的理念，為基隆市民建構起全方位的終身學習平台，落實基隆在地文化關懷與知識解放。我們也將透過社團、講座及論壇等活動方式培養現代公民意識，型塑公民社會。我們所奠定的社區實踐基礎能力，深獲各界的肯定，面對未來，我們將以落實反思實踐，並勇於實踐反思的態度，結合師生、社團、在地夥伴為在地文化的提昇積極奉獻心力。

三、組織概況（如附組織系統圖）



【各組設專員一人，組內工作可由「校務志工社」學員及其他學員擔任。】

【各會設召集人，由校內講師擔任；校長提名（各會分別提一人），經校務會議認可。會務須向校務會議報告。】

行政支援

## 貳、 工作計畫

一、 計畫名稱：111 年財團法人基隆社區大學教育基金會工作摘要

二、 計畫重點：

- (一) 推動知識解放、打造公民社會。
- (二) 強化在地認同、發展地方文化。
- (三) 結合城市發展，關心公共事務。
- (四) 關懷弱勢人群、守護自然環境。
- (五) 接軌全球視野、探索海洋文化。
- (六) 建構實體社大、發展全齡教育。

三、 經費需求：

工作項目	實施內容說明	經費預算	預定辦理期程		備註
			起	迄	
辦理 111 年課程教師鐘點費、講座車馬費	1. 辦理藝能、社團、學術等課程，服務一般民眾。 2. 辦理推展公民社會之公共參與講座與活動。	8,500,000 元	1 月 1 日	12 月 31 日	
辦理 111 年課程教學推廣計畫	1. 辦理社大公民週、期末成果展、志工活動、在地藝文紮根暨推展活動等。 2. 辦理課程觀摩及行政人員、志工、教師培力、地方學知識讀書會等研習。 3. 辦理月眉校區在地青年與地方文史培力課程推廣。	950,000 元	2 月 1 日	12 月 31 日	業務費
辦理 111 年春夏秋課程教學專案計畫	1. 辦理 12 年國教計畫。 2. 辦理基隆學群推展計畫。 3. 學習型城市計畫及海洋城市地方學推展計畫。 4. 基隆河生態小旅行、黃蠟石文化館導覽志工增能培訓、小小導覽員培訓	1,500,000 元	2 月 1 日	12 月 31 日	業務費

	<ul style="list-style-type: none"> <li>5. 促進公共參與特色議題論壇。</li> <li>6. 雙語教學計畫。</li> <li>7. 教材開發與數位課程推展計畫。</li> </ul>				
辦理 111 年春夏秋課程租用場地及校園管理員津貼	<ul style="list-style-type: none"> <li>1. 辦理教學課程，支付教學場地水電費及管理員加班津貼。</li> <li>2. 對象：各區里民活動中心及本市國中小學校。</li> <li>3. 黃蠟石文化館營運。</li> </ul>	980,000 元	1 月 1 日	12 月 31 日	
辦理 111 年春夏秋課程行銷與文宣費用	<ul style="list-style-type: none"> <li>1. 社大招生宣導及廣告。</li> <li>2. 提升市民學習意願。</li> <li>3. 提升教師專業創新。</li> </ul>	100,000 元	2 月 1 日	12 月 15 日	業務費
辦理 111 年一般行政事務費	<ul style="list-style-type: none"> <li>1. 影印費及文具用品。</li> <li>2. 郵電費。</li> <li>3. 維護費。</li> <li>4. 清潔費。</li> <li>5. 雜項購置。</li> <li>6. 網站與資訊系統維運。</li> <li>7. 其他事務費。</li> </ul>	900,000 元	1 月 1 日	12 月 31 日	
辦理 111 年一般行政人員薪資及補助款	<ul style="list-style-type: none"> <li>1. 目的為提升行政人員士氣及績效。</li> <li>2. 項目包含薪金、勞健保及勞退提撥、福利費、生日禮金、加班費及績效獎金。</li> </ul>	6,653,030 元	1 月 1 日	12 月 31 日	詳如附件說明
辦理 111 年春夏秋課程旅運費用	<ul style="list-style-type: none"> <li>1. 參加全國社大研討會及工作研習營。</li> <li>2. 參加終身學習學術研討會。</li> <li>3. 校際聯誼觀摩等各項會議等活動。</li> </ul>	50,000 元	2 月 1 日	12 月 31 日	
辦理 111 年建築及設備費用	<ul style="list-style-type: none"> <li>1. 教學設備採購。</li> <li>2. 月眉教室整修。</li> <li>3. 增添黃蠟石文化館設備。</li> <li>4. 什項設備。</li> </ul>	800,000 元	1 月 1 日	12 月 31 日	
辦理 111 年春夏秋課程社團費用	<ul style="list-style-type: none"> <li>1. 社團補助及交流。</li> <li>2. 社團培力及觀摩評鑑。</li> <li>3. 社團深入社區服務。</li> </ul>	280,000 元	2 月 1 日	12 月 31 日	
辦理 111 年春夏秋其他推展	因應「社區大學發展條例」精神，辦理有關提升	900,000 元	2 月 1 日	12 月 31 日	

重點項目及雜支費用	1. 人民現代公民素養 2. 公共事務參與能力 3. 協助推動地方公共事務 4. 強化在地認同及地方創生 5. 培育地方人才 6. 發展地方文化 7. 地方知識學 8. 促進社區永續發展等事宜。				
	<b>總 計</b>	<b>21,613,030 元</b>			

#### 四、預期效益：

- (一) 建構實體社大、發展全齡教育，啟動社大 2.0 之全新藍圖。
- (二) 結合社大學習資源，支援基隆在地學校探討在地議題、發展城市課綱，豐富 12 年國教、實驗教育之學習內涵。
- (三) 以公民論壇、行動講堂與社造社群為平台，將公民議題及城市發展經由討論、反思與行動實踐，獲得整合與充實。
- (四) 出版終身學習及地方學相關書刊，透過紀錄本市人文歷史，形成一股研究基隆文化的動力，也提供學術研究參考。
- (五) 帶動北北基大首都生活圈的發展與合作，形塑大首都終身學習圈，營造環境永續實踐場域。
- (六) 結合師生及社團為弱勢族群提供協助與關懷服務，促進社會整體多元包容的實現。



### 參、 本年度預算概要

#### 一、 收支營運概況：

(一)本年度業務收入計 21,613 千元，較上年度預算數收入 20,050 千元，增加 1,563 千元。主要係因：政府獎補助款與專案增加、提升學員人數與開課數。

(二)本年度業務支出計 21,613 千元，較上年度預算數支出 20,050 千元，增加 1,563 千元。主要係因：行政人員薪資提高、講師鐘點費增加、專案計畫支出費用增加、月眉校區行管費用增加。

#### 二、 現金流量概況：

(一) 業務活動之淨現金流入（出）4,419 千元。

(二) 投資活動之淨現金流入（出）0 千元。

(三) 籌資活動之淨現金流入（出）0 千元。

(四) 現金及約當現金之淨增（減）4,419 千元，係期末現金及約當現金 35,460 千元，較期初現金及約當現金 31,041 千元，增加之數 4,419 千元。

#### 三、 淨值變動概況

本年度期初淨值 39,860 千元，增加（減少）本年度賸餘（短絀）0 千元，加計本年度基金增加數 0 千元，本年度公積增加數 0 千元，期末淨值為 39,860 千元。

肆、前年度及上年度已過期間預算執行情形及成果概述：

一、前年度決算結果及成果概述：

本會於 109 年度決算收入總額為 17,884,668 元，支出總額 17,729,761 元，當期賸餘 154,907 元。〈因受疫情影響，招生數及開課數都受影響〉，共計開設春、夏、秋季三期課程，並依年度計畫辦理各項活動。本會基金及累積餘絀表、現金流量表等財務報表業經會計師查核簽證。

二、上年度已過期間預算執行情形：

本會於 110 年度編列預算 20,050,000 元，1 月至 6 月間累計支出經費 5,389,914 元，執行率達到 27%。

伍、 其他(重大承諾事項暨或有負債之說明等)：

本會因應時代需要，在市府的全力支持下，率全國之先，擘畫了「全齡社大」、「實體社大」願景藍圖，在臺灣教育發展的關鍵時刻，期盼透過建構實體社大、發展全齡教育的轉型，率先打造下一個世代的新社大原型。

在實體社大，基隆市政府從 110 學年度，提供原月眉國小之校舍，作為實體社區大學的實驗場域，創辦全國第一所實體社區大學。場域除作為市民學習空間，也將提供在地青年與社造團體的共創基地、市民提案的實踐空間、與自學生及在學生的學習資源融為一體，成為基隆市獨特的魅力！由於獨立經營整個校園，從校舍維運費到人力需求，在年度經費的需求上，相較過去將增幅許多。

# 財團法人基隆社區大學教育基金會

## 收支營運預計表

中華民國111年度

單位：新臺幣千元

前年度決算數109		科目	本年度預算數111		上年度預算數110		比較增(減-)數		說明
金額	%		金額	%	金額	%	金額	%	
17,885	100.00	收入總額	21,613	100.00	20,050	100.00	1,563	0.00	
9,472	52.96	政府補助款	10,200	47.19	10,110	50.42	90	0.89	
8,148	45.56	學雜費收入	11,093	51.33	9,599	47.88	1,494	15.56	
86	0.48	其他收入	150	0.69	171	0.85	-21	-12.28	
179	1.00	利息收入	170	0.79	170	0.85	-	0.00	
17,730	100.00	支出總額	21,613	100.00	20,050	100.00	1,563	7.80	
7,997	45.10	教學支出	8,500	39.33	8,200	40.90	300	3.66	
3,836	21.64	業務費	3,530	16.33	3,380	16.86	150	4.44	
755	4.26	一般行政	900	4.16	870	4.34	30	3.45	
3,920	22.11	行政人事支出	6,653	30.78	5,184	25.86	1,469	28.34	
1,222	6.89	其他支出	2,030	9.39	2,416	12.05	-386	-15.98	
-	0.00	所得稅費用(利益)							
155	0.87	本期賸餘	-		-		-		

## 財團法人基隆社區大學教育基金會

## 現金流量預計表

中華民國110年度

單位：新臺幣千元

項目	預算數	說明
業務活動之現金流量		
稅前賸餘(短絀)	0	
利息股利之調整	-170	
未計利息股利之稅前賸餘(短絀)	-170	
調整非現金項目		
流動資產淨減(淨增)	3,702	
應收款項淨減(淨增-)	3,629	
預付款項淨減(淨增-)	0	
其他流動資產淨減(淨增-)	73	
流動負債淨增(淨減-)	348	
應付款項淨增(淨減-)	348	
其他流動負債淨增(淨減-)	0	
未計利息股利之現金流入(流出)	3,880	無股利
收取利息	170	
業務活動之淨現金流入(流出)	4,050	
投資活動之現金流量	369	
固定資產淨減(淨增)	369	
投資活動之淨現金流入(流出)	369	
籌資活動之現金流量	0	本會無此項業務
籌資活動之淨現金流入(流出)	0	
現金及約當現金之淨增(淨減)	4,419	
期初現金及約當現金	31,041	現金、銀行存款、銀行定存 三項之總和
期末現金及約當現金	35,460	

## 財團法人基隆社區大學教育基金會

## 淨值變動預計表

中華民國111年度

單位：新臺幣千元

科目	上年度餘額	本年度增(減)數	截至本年度餘額	說明
基金	10,000	-	10,000	
創立基金	10,000	-	10,000	
捐贈基金	-	-	-	
其他基金	-	-	-	
公積	-	-	-	
特別公積	-	-	-	
捐贈公積	-	-	-	
資產增值公積	-	-	-	
其他公積	-	-	-	
累積餘絀	29,860		29,860	
累積賸餘	29,860		29,860	
累積短絀	-	-	-	
淨值其他項目				
累積其他綜合餘絀	-	-	-	
未認列為退休金成本之淨短絀	-	-	-	
合計	39,860	-	39,860	

# 財團法人基隆社區大學教育基金會

## 收入明細表

中華民國111年度

單位：新臺幣千元

前年度決算數	科目名稱	本年度預算數	上年度預算數	說 明
9,472	政府補助收入	10,200	10,110	市政府、教育部等 政府補助款
8,148	學雜費收入	11,093	9,599	社大學分費收入
86	其他收入	150	171	影印費、冷氣費等收入
179	利息收入	170	170	銀行利息收入
<b>17,885</b>	總 計	<b>21,613</b>	<b>20,050</b>	

**財團法人基隆社區大學教育基金會**  
**支出明細表**

中華民國111年度

單位：新臺幣千元

前年度決算數	科目名稱	本年度預算數	上年度預算數	說 明
7,997	教學支出	8,500	8,200	教師鐘點費等
3,836	業務費	3,530	3,380	辦理社大業務、辦學 理念及目標及場地 租借等費用
755	一般行政事務費	900	870	文具、影印、郵電及 一般消耗費
3,920	行政人事支出	6,653	5,184	參閱用人費用彙計表
1,222	其他支出	2,030	2,416	改善及充實建築設備 含月眉校區、黃蠟石 文化館…等充實費用
165	所得稅費用(利益)			
17,895	總 計	21,613	20,050	



**財團法人基隆社區大學教育基金會**  
**固定資產投資明細表**

中華民國111年度

單位：新臺幣千元

項目	本年度預算數	說明
無		- 本會與基隆市中興國小、仁愛國小合辦推展市民終身教育業務，使用該校〈代管〉校舍。
總 計	-	

**財團法人基隆社區大學教育基金會**  
**轉投資明細表**

中華民國111年度

單位：新臺幣千元

投資事業名稱	本年度 增(減-)數	累計 投資淨額	持股比例	說 明
無	-	-	0.00%	
總 計	-	-	0.00%	

**財團法人基隆社區大學教育基金會**  
**資產負債預計表**

中華民國111年度

單位：新臺幣千元

109年(前年) 12月31日實際數	科 目	111年12月31日 預計數	110年(上年) 12月31日預計數	比較增(減-)數
	<u>資 產</u>			
38,002	流動資產	38,000	37,283	717
30	現金	30	30	0
15,988	銀行存款	14,430	10,011	4,419
21,000	銀行定存	21,000	21,000	0
928	應收款項	2,500	6,129	-3,629
0	預付款項	0	0	0
56	其他流動資產	40	113	-73
2,727	不動產、廠房及設備	2,727	3,096	-369
40,729	<b>資 產 合 計</b>	40,727	40,379	348
	<u>負 債</u>			
1,159	流動負債	867	519	348
909	應付款項	861	513	348
250	其他流動負債	6	6	0
1,159	<b>負 債 合 計</b>	867	519	348
	<u>淨 值</u>			
10,000	基金	10,000	10,000	0
29,570	累積餘絀	29,860	29,860	0
39,570	<b>淨 值 合 計</b>	39,860	39,860	0
40,729	<b>負債及淨值合計</b>	40,727	40,379	348

# 財團法人基隆社區大學教育基金會

## 員工人數彙計表

中華民國111年度

單位：人

職類(稱)	本年度員額預計數	說明
校長	1	學校行政運作計9名行政人員（含校長、副校長、主任、組長、專員）。
副校長	1	
主任	1	
組長	1	
專員	5	
總 計	9	