

基隆社區大學公民素養週活動



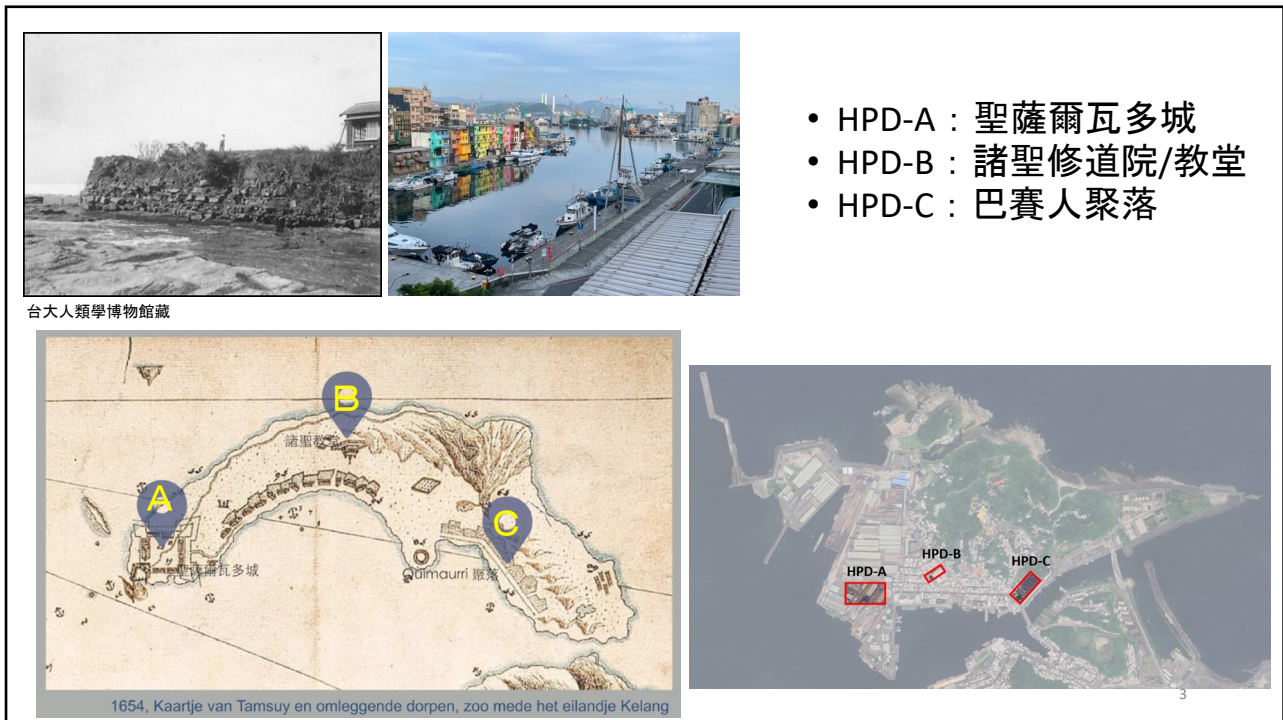
1

## 大綱

- 發掘研究史
- 透物見人
  - 新石器
  - 鐵器
  - 大航海時代
  - 清領
  - 日治
- 遺址的未來



2



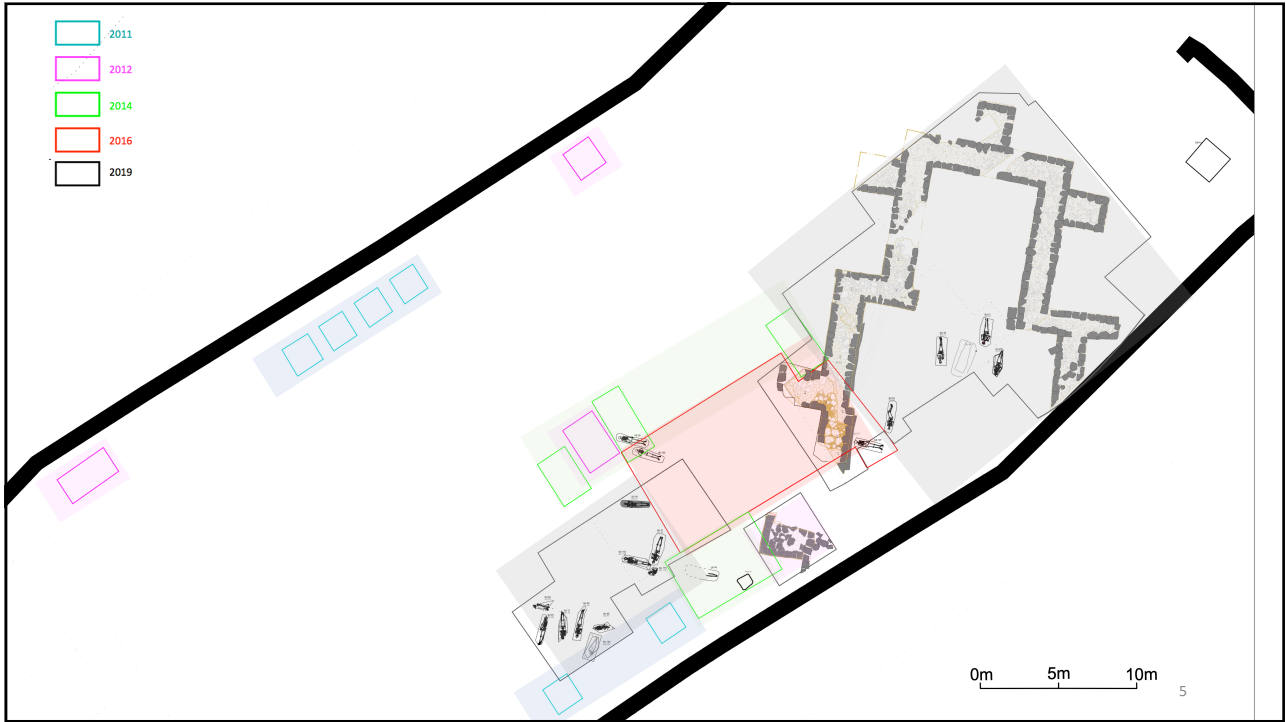
- HPD-A：聖薩爾瓦多城
- HPD-B：諸聖修道院/教堂
- HPD-C：巴賽人聚落

3

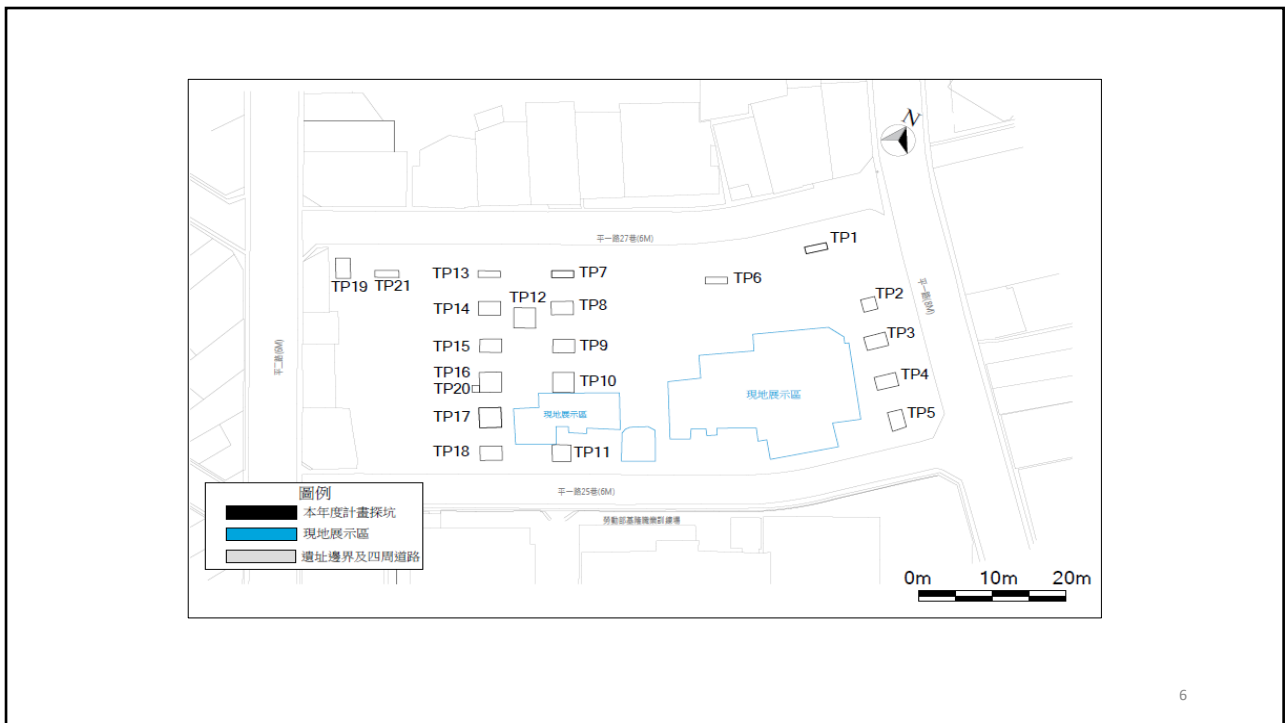
## 研究歷程

- 1936：宮本延人等於北荷蘭城進行發掘。
- 1947：國分直一與金關丈夫於和平島西北角防波堤附近發掘一組合式石棺。
- 2003：國立歷史博物館於巡防署營區後進行發掘。
- 2011-2013：臧振華與鮑曉鷗於HPD-B進行發掘，發現一歐式石造結構，以及一具甕棺。（科技部計畫）
- 2014-2016：臧振華與Maria Cruz Berrocal 針對上述遺構周邊進行發掘，確認為扶壁結構，並於發現4具墓葬。（蔣經國基金會研究計畫）
- 2019-2020：文化部大基隆歷史場景再現計畫，清大團隊於HPD-B遺址發現完整教堂遺構與 15具墓葬，並首次發掘HPD-C遺址。
- 2022-2023：清大團隊因應HPD-B遺址解說中心設計於落柱處進行發掘，發現4具墓葬。
- 2023-2024：清大團隊於HPD-C遺址進行研究發掘。（國科會計畫）
- 2023：清大團隊承接HPD-B遺址價值評估案 → 2025年訂為國定遺址
- 2025：清大團隊因應HPD-B遺址解說中心設計變更進行發掘。
- 2025-2026 HPD-B遺址解說中心監看、HPD-B/ HPD-C/ 大沙灣遺物整飭案

4

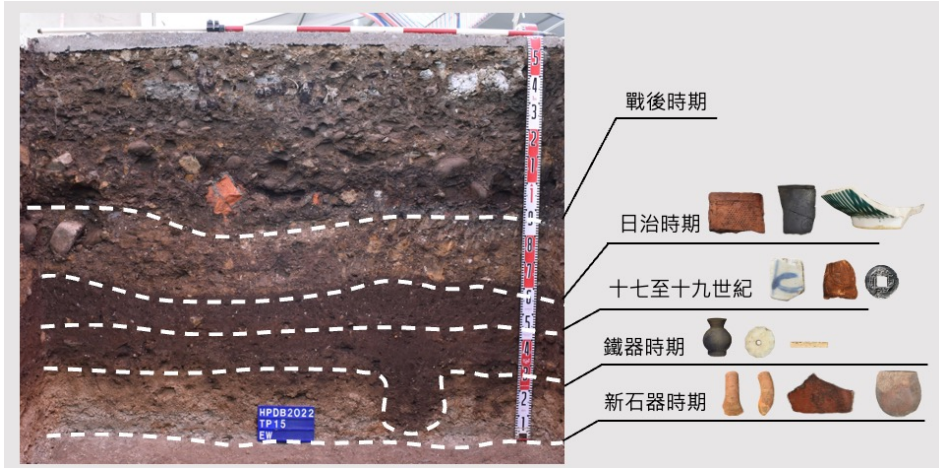


5



6

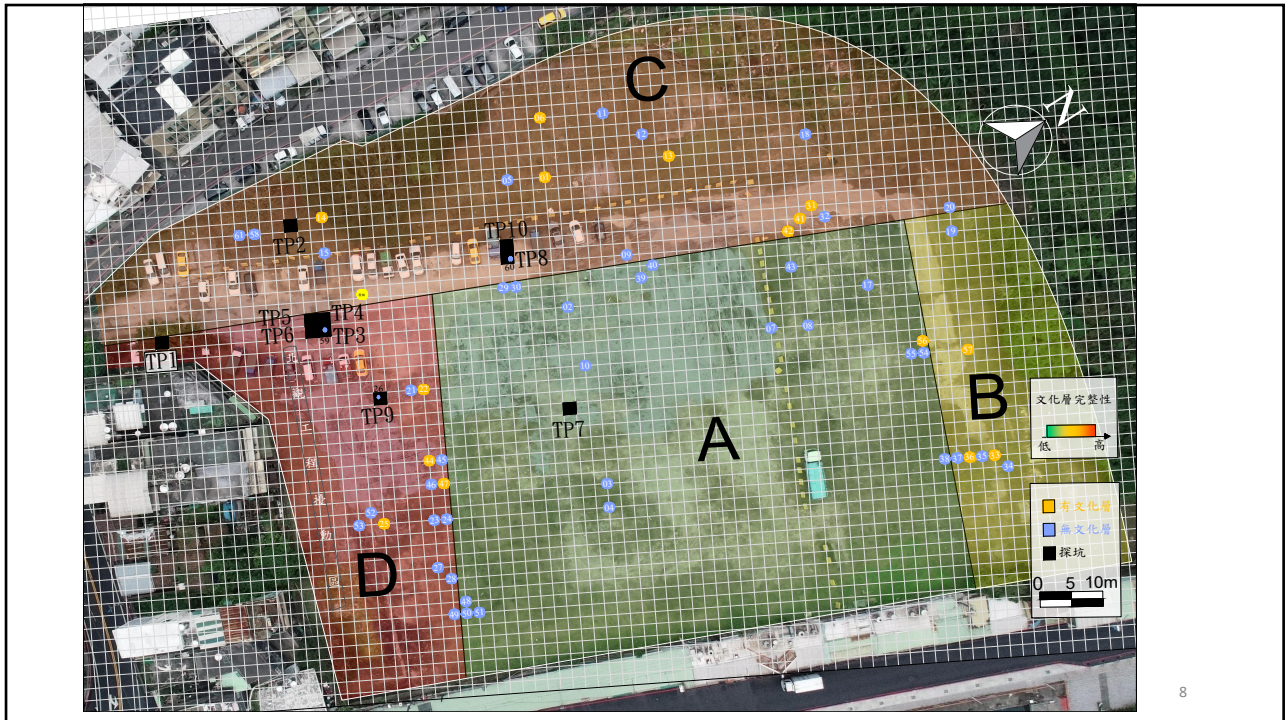
### HPD-B考古遺址層位



(2023季發掘TP15東側界牆)

7

7



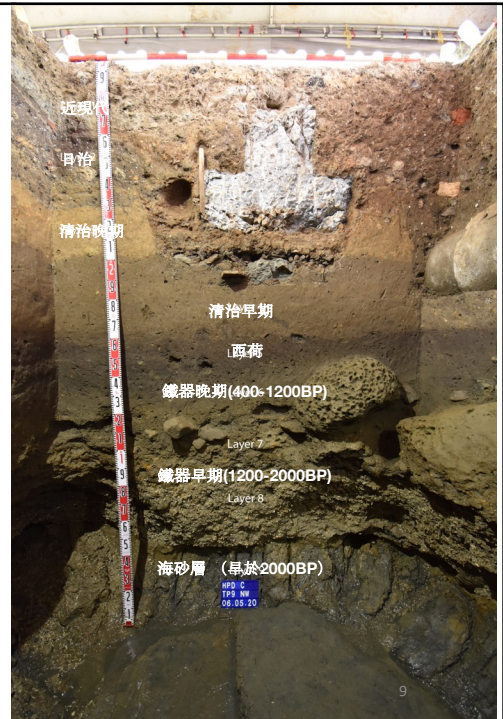
8

8

### HPD-C 考古遺址層位



年代 \ 探坑	TP 1	TP 2	TP 3	TP 4	TP 5	TP 6	TP 7	TP 8	TP 9	TP 10
戰後										
日治										
清治晚期										
清治早期										
西荷時期										
鐵器時代晚期										
鐵器時代早期										
海砂層										



9

### 新石器時代—訊塘浦文化、圓山文化、植物園文化



圓山文化豎雙把罐陶把



植物園文化陶器腹片



陶支腳



豎雙把罐

雙口罐



訊塘埔文化陶器腹片

10

10

[http://cig.lib.ntu.edu.tw/tamui/subject/subject-2/prc\\_wanhsan\\_pottery.html](http://cig.lib.ntu.edu.tw/tamui/subject/subject-2/prc_wanhsan_pottery.html)

### 新石器時代晚期—生業工具

- 主要出土於圓山文化層，晚期層位亦有混入，甚出現在教堂基礎結構



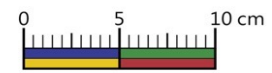
有段石鏃 (HPDB2019-S-0195)



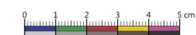
巴圖形器



單溝型網墜 (HPDB2019-S-0291)



凹石 (HPDB2019-S-0193)



魚卡子骨器 (HPDC2019)



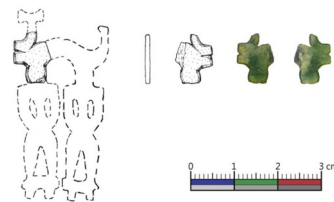
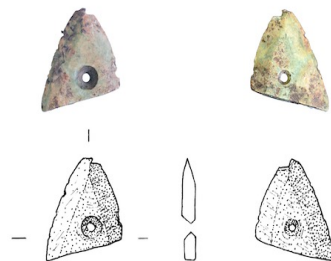
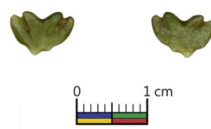
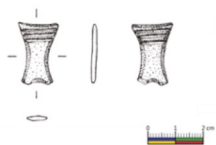
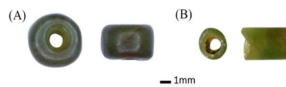
兩銹型網墜

11

11

### 玉器

- 來自台灣花蓮
- 新石器、鐵器時代都有出土

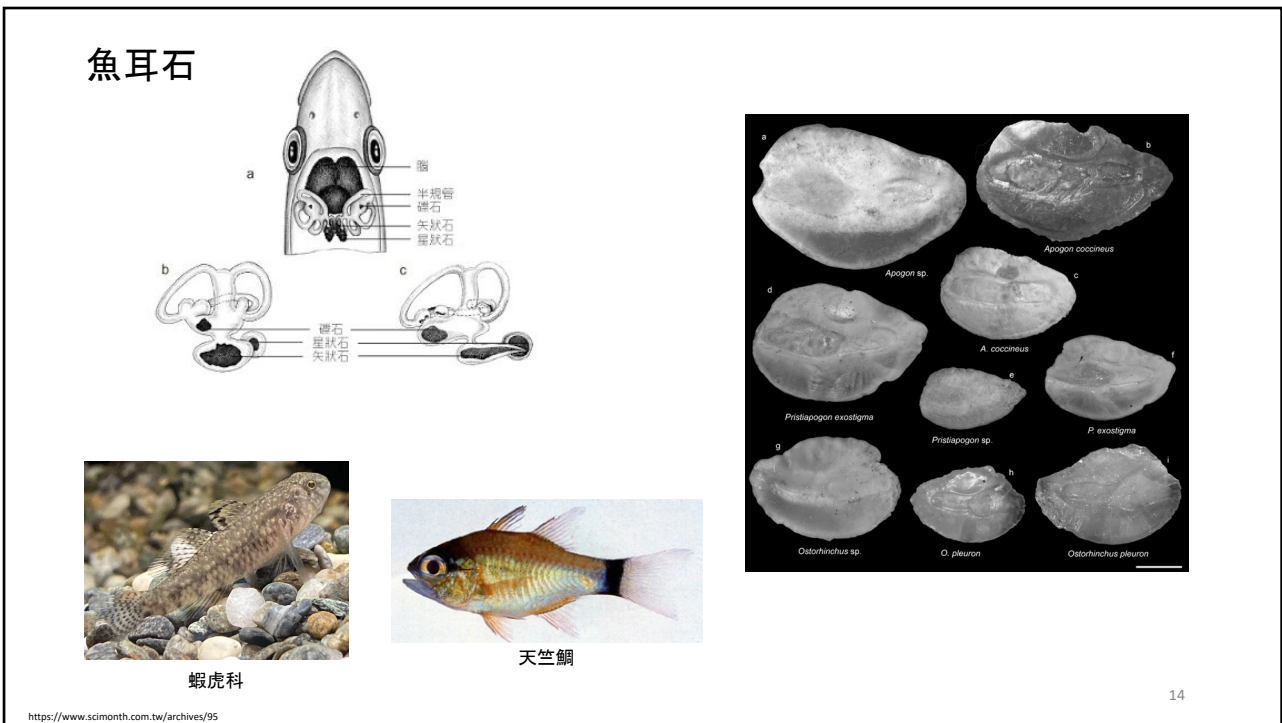


12

12

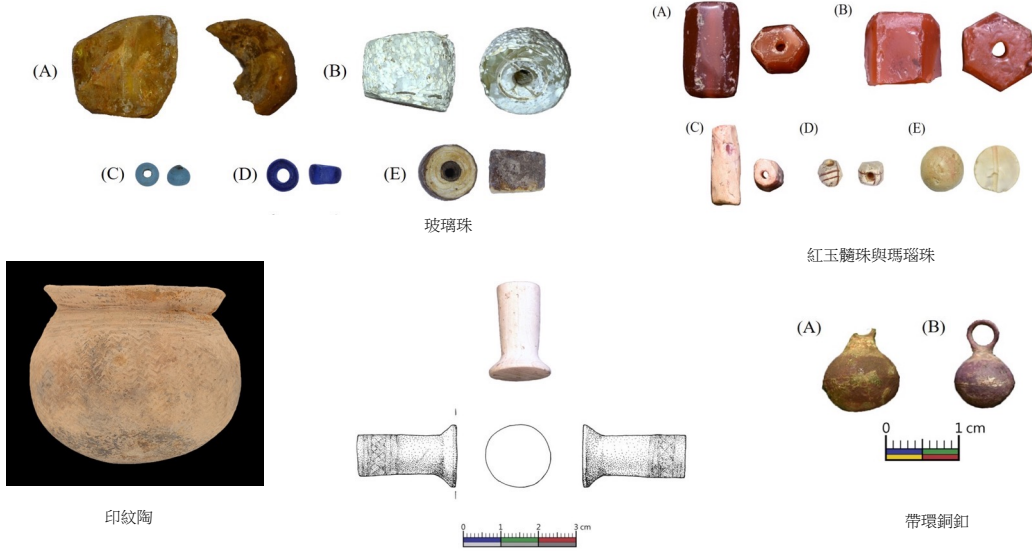


13



14

## 鐵器時代—十三行文化、巴賽人/雞籠人舊社

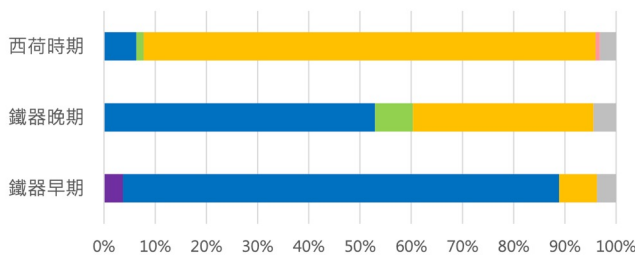


[https://memory.culture.tw/Home/Detail?id=136154&IndexCode=Culture\\_Object](https://memory.culture.tw/Home/Detail?id=136154&IndexCode=Culture_Object)

15

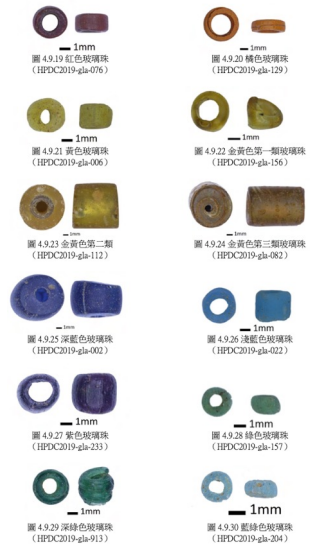
15

## 鐵器時代 – 玻璃珠



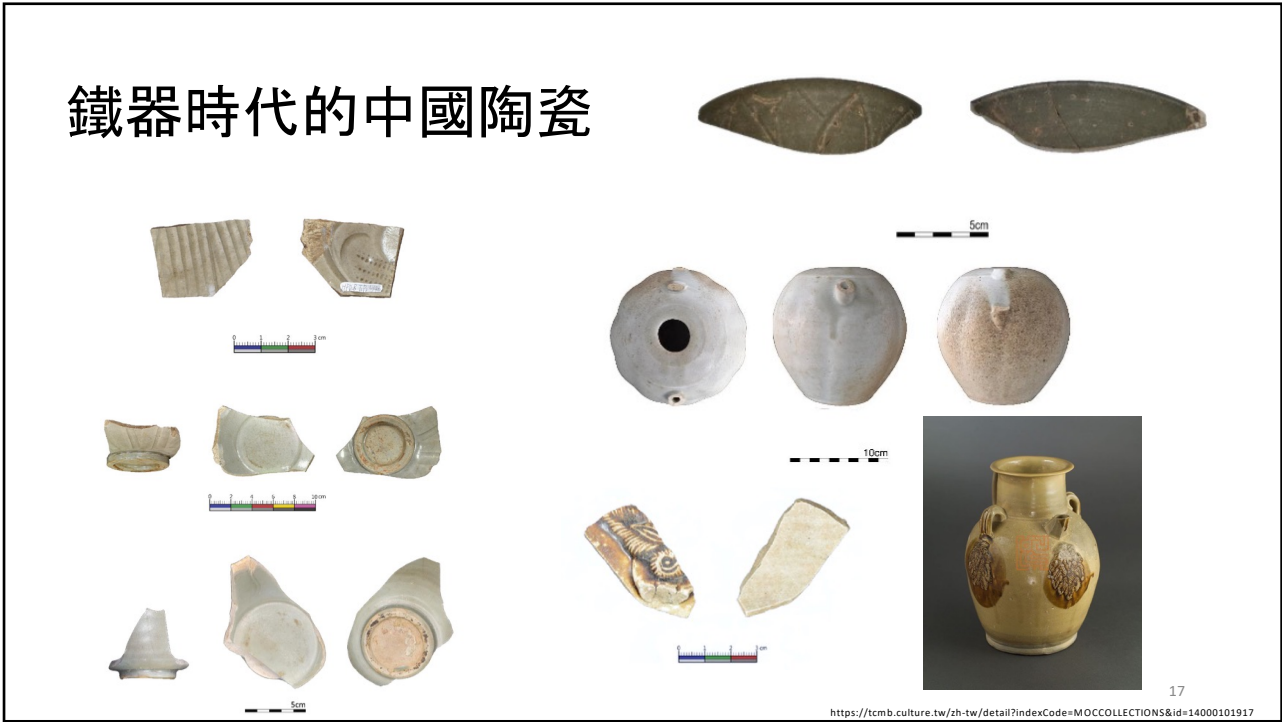
	鐵器早期	鐵器晚期	西荷時期
鉀玻璃	1	0	0
礦物鈉鋁玻璃	23	36	22
植物灰玻璃	0	5	5
鉀鉛矽酸鹽玻璃	2	24	308
鉀鈣矽酸鹽玻璃	0	0	3
n/a	1	3	11

■ 鉀玻璃 ■ 礦物鈉鋁玻璃 ■ 植物灰玻璃 ■ 鉀鉛矽酸鹽玻璃 ■ 鉀鈣矽酸鹽玻璃 ■ n/a



(楊筑雅2022)

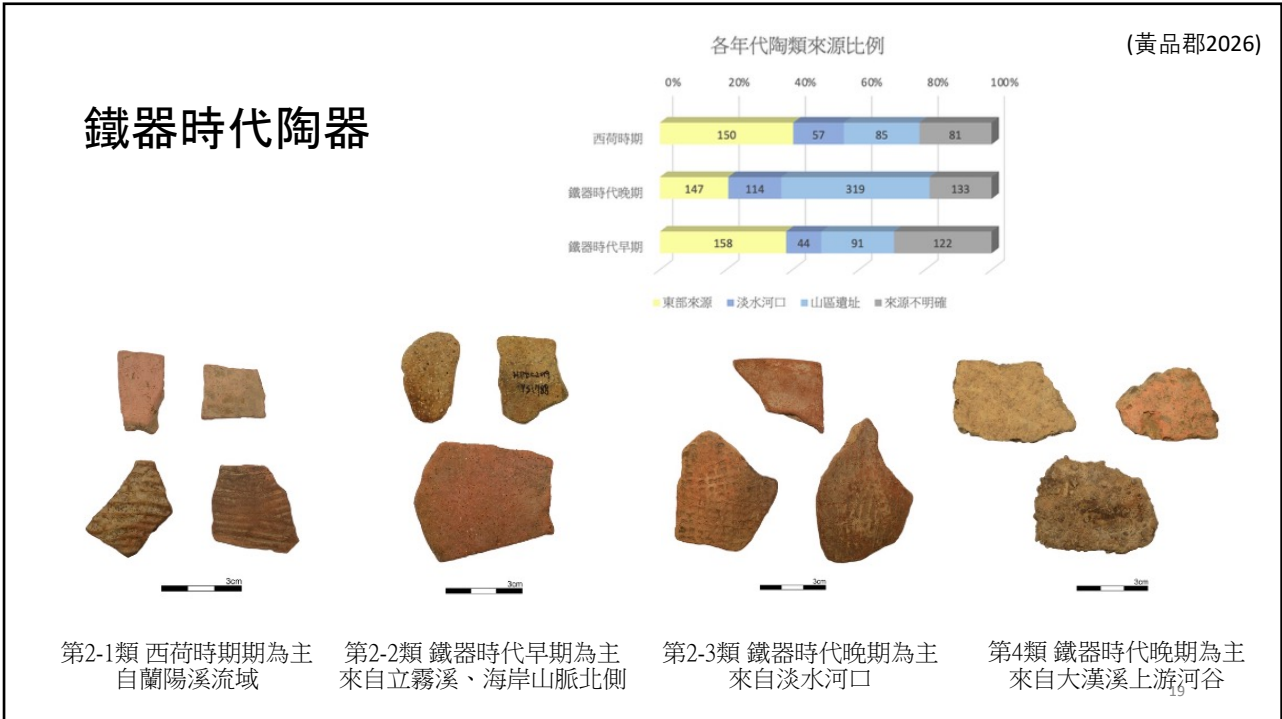
16



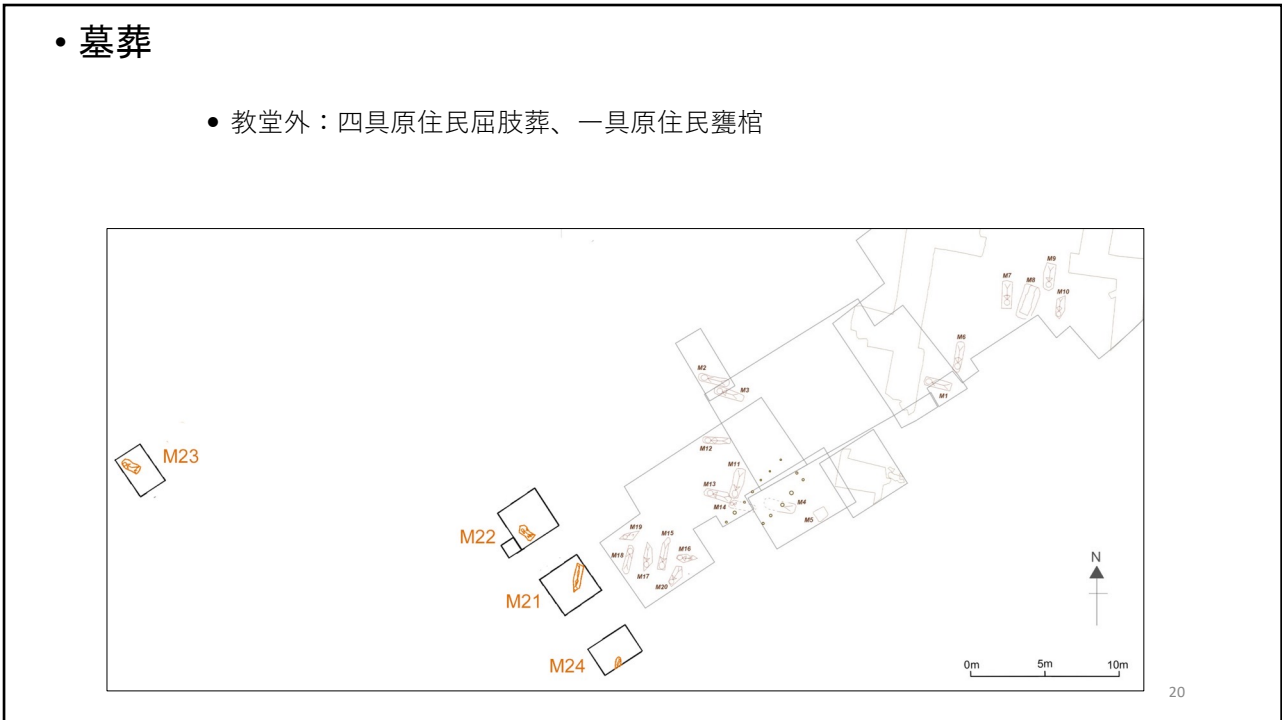
17



18



19



20

## 大航海時代

- 石造教堂基址（1630s-1642）
  - 台灣唯一現存西班牙殖民時期相關有形文化資產
  - 台灣最早的基督宗教文化資產
- 
- 天主教在西班牙殖民亞洲的角色
    - 服務殖民者
    - 偏遠殖民地主要的管理者
  - 天主教在雞籠
    - 鼓吹佔雞籠
    - 往日本、福州的跳板
    - 向當地人傳教
    - 總督後來不推也與宗教有關



21

21

## 形制與附屬結構

- 方形內殿
- 墓地（教堂內及西側）
- 無或淺翼室
- 中殿長寬比 → 全長44~60m
- 扶壁角度 → 高度8~10m
- 鐘樓（獨立或相連）
- 修道院（獨立或相連）
- 矮圍牆（？）



22

22

## 帝國的教堂

- 座向-->依循「印地亞斯法典」

(*Recopilación de Leyes de los Reinos de Indias*)

第119條：如果城鎮位於海邊，主要教堂應該座落於船舶駛入港口時可見之處，該結構也可作為港口防禦之用。



<https://www.cna.com.tw/news/acul/202208300292.aspx>

23

23

## 大航海時代

- 多數為中國製產品
- 少數來自歐洲
- 零星疑似日本製產品



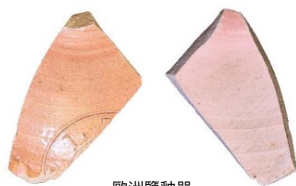
鉛彈丸



景德鎮克拉克青花瓷



漳州窯青花



歐洲鹽釉器



華南龍紋罐殘片



安平壺



歐式帶扣



疑似初期京燒



24

24

## 天主教墓葬群

- 教堂內：六具（含一具空墓墳）
- 教堂外：十三具
- 多元的族群組成
  - 歐洲人、漢人、島嶼東南亞人



Caravaca式十字架殘件



Mateo de Cobisa (~ 1630)



銅珠

25

<https://www.floridamuseum.ufl.edu/histarch/bine/artifact/caravaca-cross/>

25

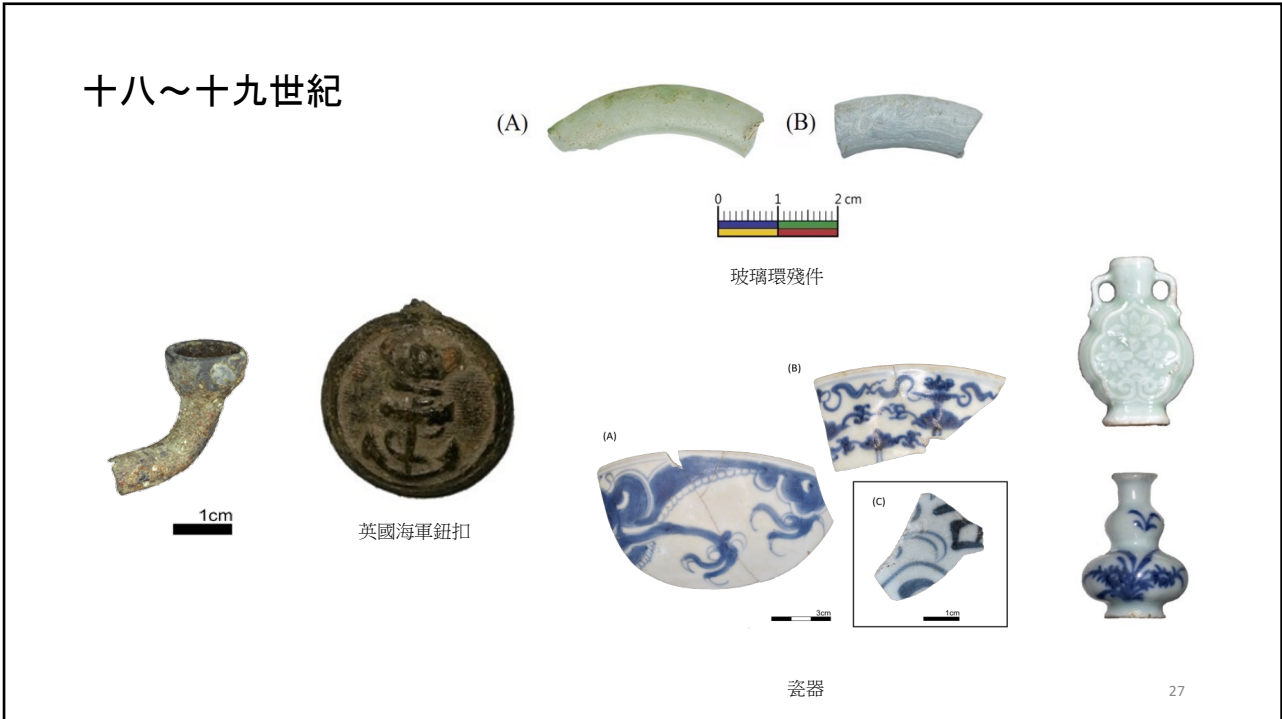
## 十八~十九世紀

- 社頭為原住民村落（近HPD-C）
- 社尾為漢人村落

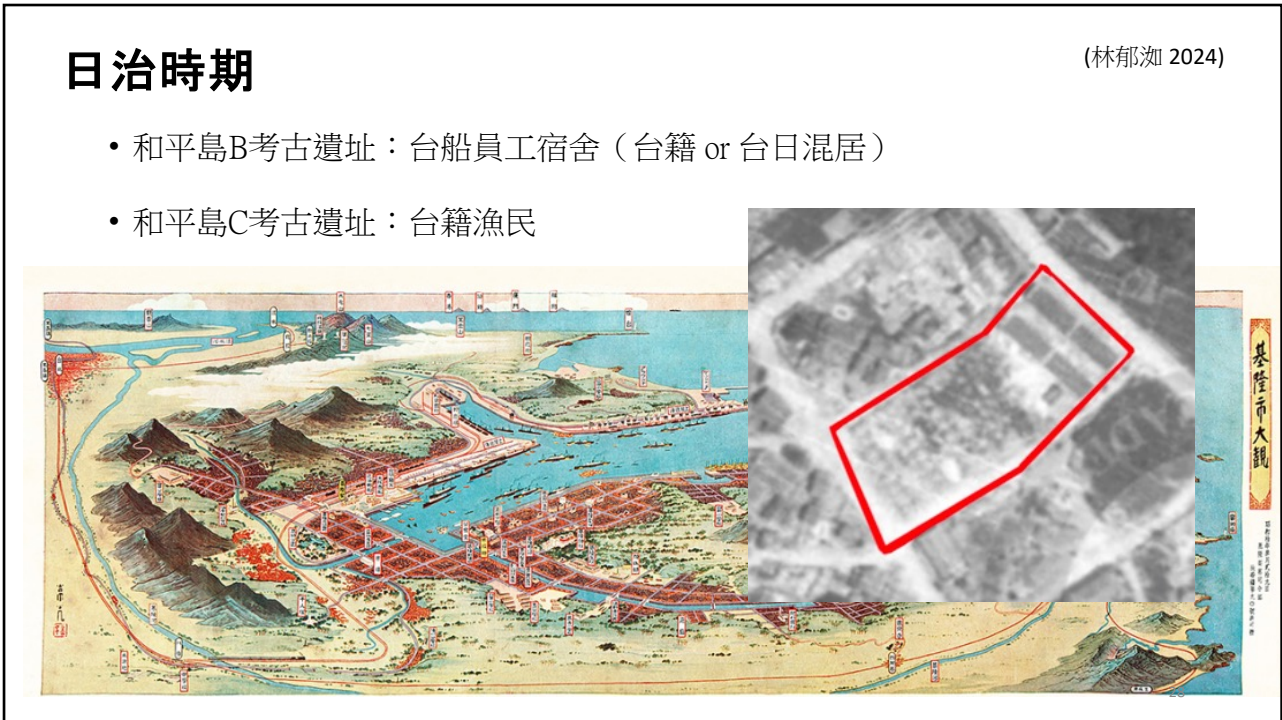


26

26



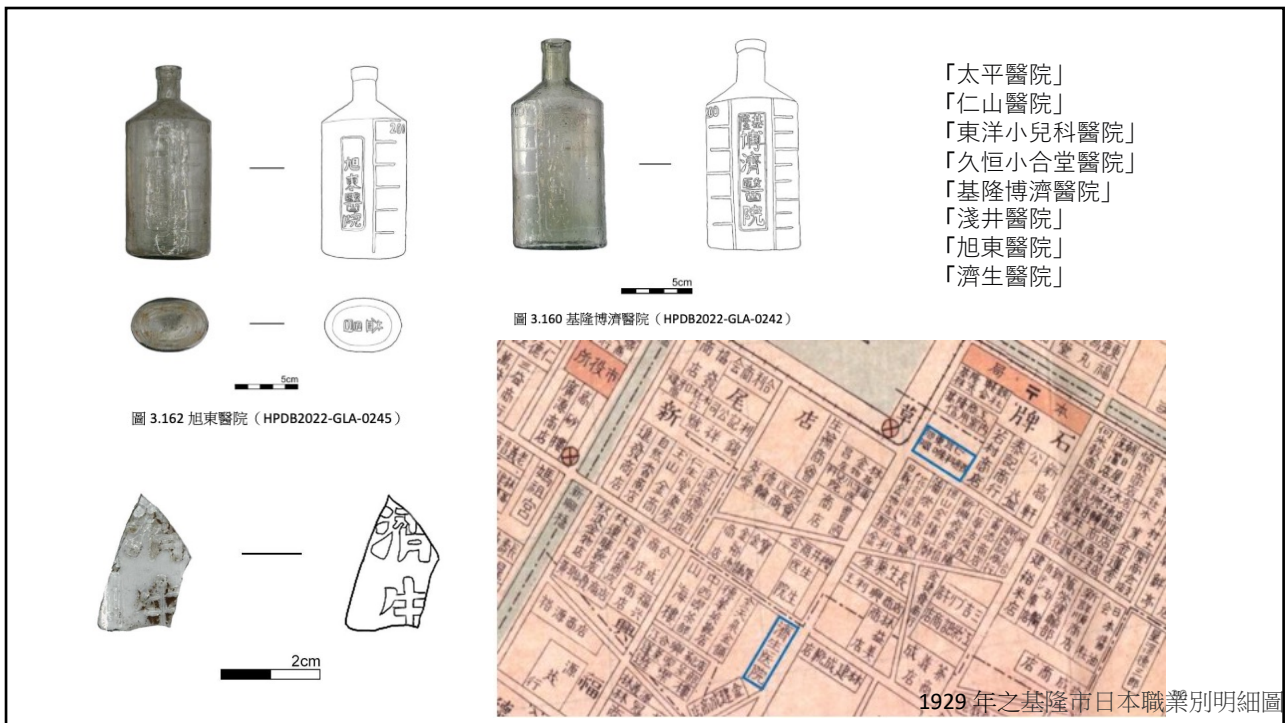
27



28



29

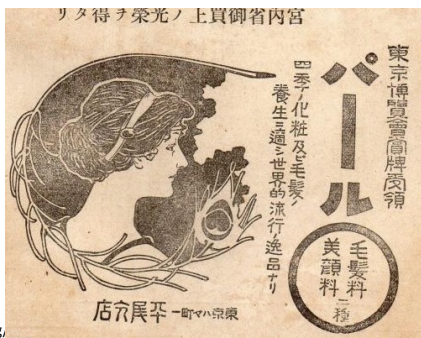


30

西尾分店美顔料/毛髮料



3cm



<https://jaa2100.org>

「るり羽」染髮劑玻璃瓶

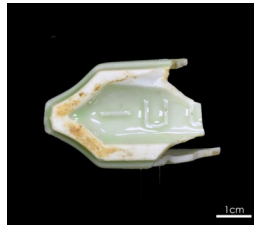


1939/03/31 《臺灣日日新報》

31

31

ゴコー洋髮香油（昇英堂）



1cm



3cm



32

<http://showamodern.blog.fc2.com/blog-entry-393.html>

32

# 保養品玻璃罐



麗都行？



盛香堂：1940成立，戰後林森美髮霜為台灣商標註冊登記第一號

33

33

# 遺址的未來



34



35

## 小結

### • 和平島考古 vs 基隆400

- 看到大航海時代之前與之後的原住民
  - 原住民人群、文化在此之前靜止不動
  - 接觸歐洲文明之後擁抱西方文化，得以「進步」
  - 各地原住民命運接近、忽略差異性
- 雞籠/基隆海洋文化的連續性
  - 生態資源
  - 多元族群
  - 擁抱外來、做出回應
- 早期造船廠勞工的生活點滴
- 和平島考古需要基隆人的參與！



ehsieh@mx.nthu.edu.tw

36

36